

Greinagerð um innra mat Húsaskóla skólaárið 2025 -2026



Um sjálfsmat

Samkvæmt lögum um grunnskóla nr. 91/2008, gr 35 og 36 og aðalnámskrá grunnskóla 2011, almennum hluta ber skólanum að gera formlegt sjálfsmat og gefa út í sjálfsmatsskýrslu. Markmið matsins er að fylgjast með og bæta árangur og gæði skólustarfsins. Við sjálfsmat skól eru [gæðaviðmið MMS](#) notuð og rýnt er í 2 þætti á hverju skólaári. Til að halda utan um niðurstöður er notast við rafrænt kerfi sem kallast “[Bravo lesson](#)”.

Einnig er rýnt í niðurstöður úr öðru mati s.s. Skólapúlsinn, Foreldrakönnun SFS og Stofnun ársins. Auk þess er fjallað er um innra mat t.d. í starfsmannasamtölum, á skólaráðsfundum og á kennara/starfsmannafundum.

Niðurstöður Íslensku æskulýðsrannsóknarinnar hafa ekki verið birtar skólunum.

Samantekt á innra mati 2025-2026

Á skólaárinu 2025-2026 var lögð könnun fyrir starfsfólk Reykjavíkurborgar. Þá voru einnig lagðar fyrir tvær kannanir fyrir foreldra/forsjáraðila. Annars vegar var lögð fyrir foreldrakönnun á vegum Reykjavíkurborgar og hins vegar foreldrakönnun á vegum skólans.

1. Starfsmannakönnun Reykjavíkurborgar

Reykjavíkurborg lagði fyrir starfsfólk sitt könnunina Stofnun ársins í október – desember 2025. Markmið könnunarinnar er að greina áskoranir og styrkleika í starfsumhverfinu og stjórnun starfsstaða og stjórnendum til hagsbóta. Fjöldi svarenda var 27 eða 71%.

Helstu niðurstöður



Fram kemur í mati starfsfólks að

Á skólaárinu 2025-2026 voru lagðar tvær kannanir fyrir foreldra/forsjáraðila. Annars vegar var lögð fyrir foreldrakönnun á vegum Reykjavíkurborgar og hins vegar foreldrakönnun á vegum skólans.

1. Niðurstöður kannanna foreldra Húsaskóla vor 2026

Á skólaárinu 2025-2026 voru lagðar tvær kannanir fyrir foreldra. Annars vegar var lögð fyrir foreldrakönnun á vegum Reykjavíkurborgar og hins vegar foreldrakönnun á vegum skólans.

Könnun Reykjavíkurborgar

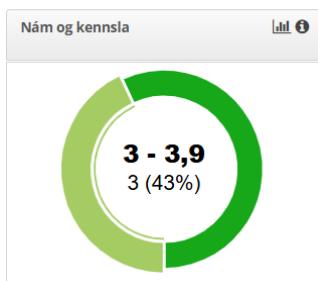
Fjöldi úrtaks var 97 en svarendur voru 72. Svarhlutfall 74.2.

Niðurstöður flestra spurninga eru birtar sem hlutfallsleg dreifing svara en jafnframt er gefið meðaltal fyrir þær spurningar sem eru á fimm punkta svarkvarða. Kvarðinn er frá einum og upp í fimm, þar sem hærri talan er ávallt ákjósanleg. Könnunin er byggð upp á þrem þáttum, nám og kennsla, líðan í skólanum og stjórnun.

Nám og kennsla

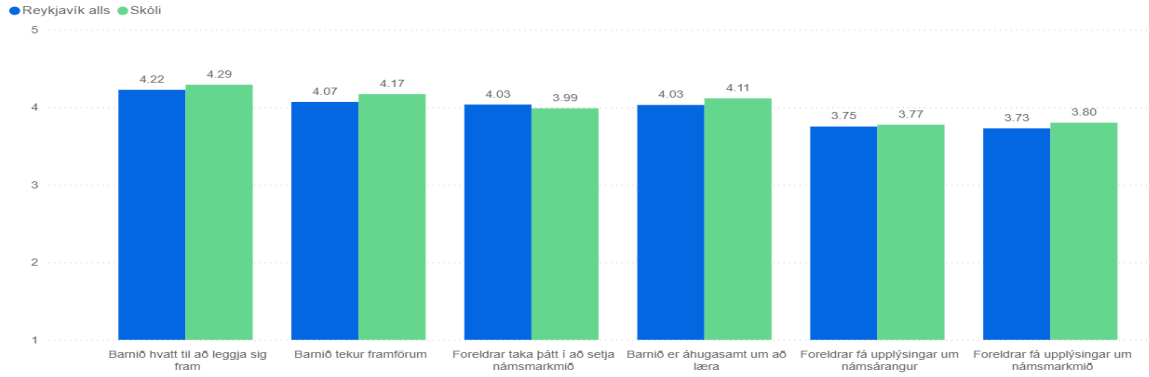
Matsþátturinn er byggður upp á eftirfarandi þáttum; barnið er hvatt til að leggja sig fram, barnið tekur framförum, foreldrar taka þátt í að setja námsmarkmið, barnið er áhugasamt um að læra, foreldrar fá upplýsingar um námsárangur, foreldrar fá upplýsingar um námsmarkmið.

Niðurstöður sýna að allir matsþættirnir, fyrir utan einn, eru yfir meðaltali annarra skólanna í Reykjavík. Eini matsþátturinn sem er undir meðaltali snýr að þátttöku foreldra við að setja námsmarkmið.



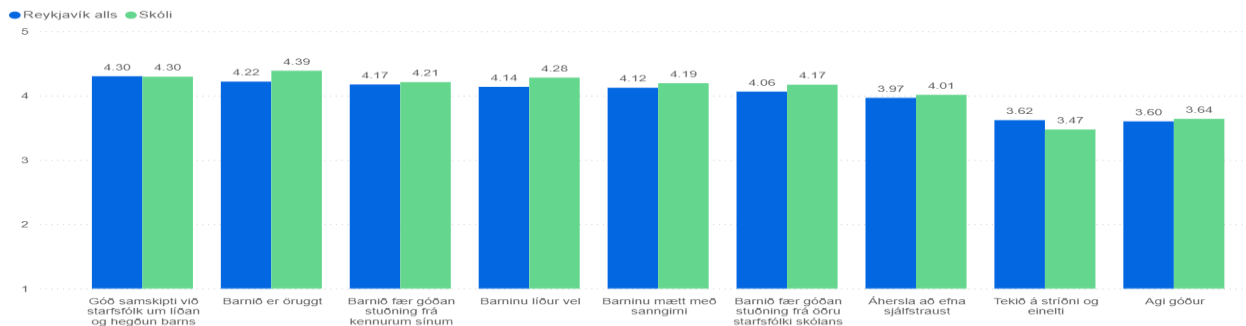
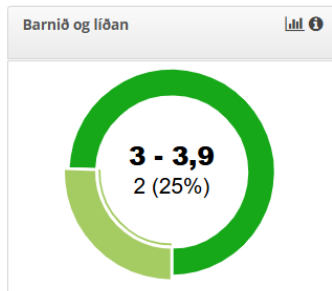
Umbótaþættir

- Huga þarf að með hvaða hætti hægt er að fá foreldra til að taka þátt í að setja námsmarkmið.



Líðan og velferð

Matsþátturinn er byggður á eftirfarandi þáttum; góð samskipti við starfsfólk um líðan og hegðun barns, barnið er öruggt, barnið fær góðan stuðning frá kennurum sínum, barninu líður vel, barninu mætt með sanngirni, barnið fær góðan stuðning frá öðru starfsfólki skólans, áhersla er lögð á að efna sjálfstraust, agi góður, tekið á stríðni og einelti. Niðurstöður þessa matsþáttar sýnir að níu matsþættir af sjö eru yfir meðaltali Reykjavíkurskólanna allra. Spurningin „Góð samskipti við starfsfólk um líðan og hegðun barns“ er á pari við skólana í Reykjavík. Þegar spurt er með hvaða hætti tekið er á stríðni og einelti má sjá að skólinn er undir meðaltali annarra skóla.

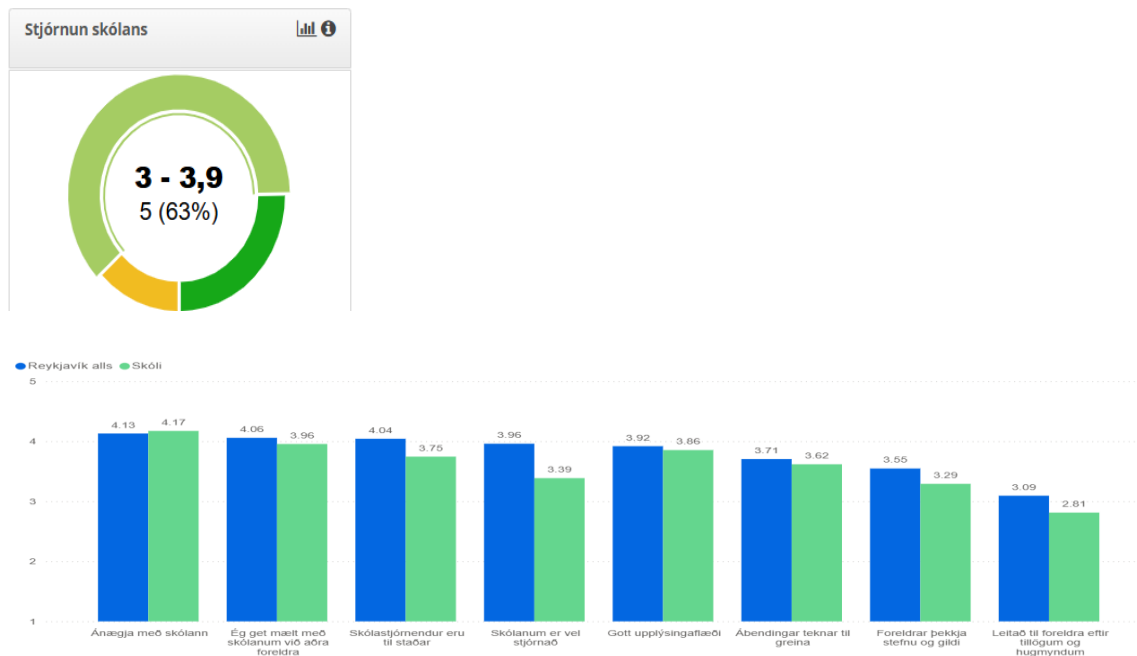


Umbótaþættir.

- Bæta þarf ferla sem snúa að einelti og stríðni og vinna eftir þeim með markvissum hætti.

Stjórnun skólans.

Matspátturinn byggir á átta þáttum; ánægju með skólann, ég get mælt með skólanum við aðra foreldra, skólastjórnendur eru til staðar, gott upplýsingaflæði, ábendingar teknar til greina, foreldrar þekkja stefnu og gildi, leitað til foreldra eftir tillögum og hugmyndum. Niðurstöður þessa matspáttar sýna að allir þættir fyrir utan einn „ánægja með skólann“ eru undir meðaltali skólanna í Reykjavík.



Umbótaþættir

- Greina hvað veldur óánægju með stjórnun skólans.
- Greina ábendingar og vinna með þær ábendingar sem skólanum berast frá skólasamfélaginu og vinna með þær og upplýsa um stöðu.
- Fara þarf í umbóta vinnu með foreldrum til að greina þá óánægju sem birtist í niðurstöðum ásamt því að kynna þeim stefnu og gildi skólans.
- Bæta þarf upplýsingaflæði frá stjórnendum.
- Bæta þarf sérúrræði og/eða sérstaka aðstoð vegna náms-, hegðunar – eða annarra örðugleika í skólanum.
- Skoða og bæta ferla varðandi eineltismál og leita til foreldra eftir tillögum.

Niðurstöður foreldrakönnunar skólans 2025-2026

Matsþættir könnunar skólans snúa að ánægju með skólann, starfi, líðan barna, samskipti við starfsfólks og samnemendur, hæfni kennara, stjórnun skólans, kennsluaðferðum, agavanda, upplýsingagjöf til foreldra og hvort námsþörfum nemenda sé mætt.

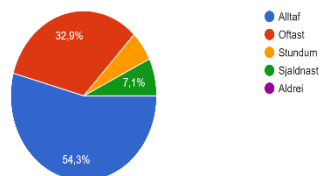
Foreldrakönnun skólans var lögð fyrir á vormánuðum. Sendur var póstur til allra foreldra/forsjáraðila. Svör bárust frá 70 aðilum af 150, svarhlutfall var 47%, en hafa ber í huga að báðir foreldrar gátu svarað könnuninni. Svörun var tæplega 36% í 1. og 2. bekk, 23% í 3. og 4. bekk og 41% í 5. – 7. bekk.

Foreldrar voru spurður hversu ánægðir þeir væru með skólann á skalanum 1-5 svöruðu rúmlega 70% því til að ánægjustuðull væri 4 eða 5. Spurt var um hæfni og metnað kennara í starfi, tæplega 82% svarenda voru mjög sammála eða frekar sammála því og 76% foreldra væru almennt sammála eða frekar sammála þeim kennsluaðferðum sem skólinn notar.

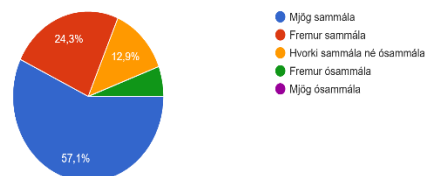
Þegar foreldrar voru spurðir um líðan barna sinna voru tæplega 86% sem svöruðu því til að þeim liði alltaf eða oftast vel. Fram kom að rúmlega 94% nemenda ætti í góðum samskiptum við aðra nemendur skólans.

Spurt var hvort barnið væri í góðum samskiptum við umsjónarkennara.

6. Barnið mitt á í góðum samskiptum við umsjónarkennarann sinn/sína.
70 svör

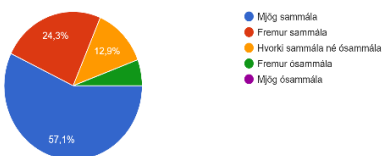


19. Samskipti mín við umsjónarkennara barnsins mín eru góð.
70 svör

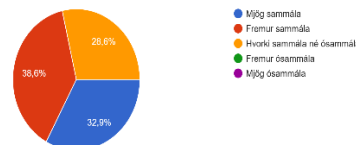


Einnig var spurt um samskipti foreldra við aðra kennara en umsjónarkennara.

19. Samskipti mín við umsjónarkennara barnsins mín eru góð.
70 svör



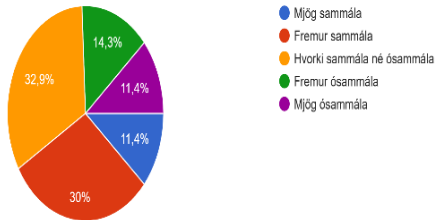
20. Samskipti mín við aðra kennara en umsjónarkennara skólans eru góð.
70 svör



Þegar spurt var um stjórnun skólans sýna niðurstöður að rúmlega 41% telja honum mjög eða frekar vel stjórnað.

Spurt var hvort svarendur væru ánægðir með hvernig tekið er á agamálum í skólanum svöruðu rúmlega 41% því til að þeir mjög eða frekar sammála.

15. Ég er almennt ánægð(ur/t) með hvernig tekið er á agvandamálum í skólanum.
70 svör

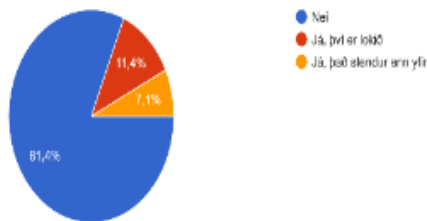


Foreldrar voru spurðir hvort þeir teldu að skólinn veitti gagnlegar upplýsingar um námsárangur nemenda. Um 61% var mjög eða frekar sammála, tæplega 25% svöruðu hvorki né. Þá telja 67% svarenda að skólinn mætti námslegum þörfum barnsins.

Spurt var: Hefur barnið þitt orðið fyrir einelti í skólanum?

Rúmlega 7% svara; já, það stendur enn yfir.

23. Einelti er endurtekin athöfn eða hegðun sem er til þess fallin að niðurlægja, gera illtíð úr, móðga, særa, mismuna eða ógna og valda vanlíðan hjá þeim sem hún bein...
70 svör



Þegar spurt er um námskröfur telja 71% þær vera hæfilegar. Þá má sjá að 57% foreldrar verja 16-30 mínútum við að aðstoða barnið sitt við heimanám. Þá var einnig spurt um gagnsemi nemendastýrða viðtala fyrir foreldra telja tæplega 48% þau gagnleg. Viðhorf foreldra til snjallsímabarna á skólatíma vildu tæplega 53% til að foreldra banna snjalltæki alfarið í skólanum.

Styrkleikar:

- Staða skólans er yfir meðaltali annarra skóla í Reykjavík í sjö þáttum af níu.
- Skólinn bætir stöðu sína milli kannana sem gerðar eru af Reykjavíkurborg.

Umbótaþættir:

- Skólinn þarf að vinna markvisst eftir verklagsferlum um eineltismál og stríðni og grípa fyrir inn í mál sem upp koma með markvissum hætti.
- Vinna samkvæmt ferlum er snúa að agamálum og allt starfsfólk þarf að vinna samkvæmt þeim.
- Upplýsa þarf allt starfsfólk um stöðu mála ef þurfa þykir.
- Greina hvað veldur óánægju með stjórnun skólans.
- Fara yfir sérúrræði og/eða sérstaka aðstoð vegna náms-, hegðunar – eða annarra örðugleika í skólanum.



- Vinna þarf með agamál að festu og fara vel yfir verklag sem unnið var af nemendum og starfsmönnum árið 2024. Fylgja vel eftir að allir fari eftir verklaginu og ferlum.
- Greina og vinna með þær ábendingar sem skólanum berast frá skólasamfélaginu, vinna með þær og upplýsa um stöðu.

Niðurstöður úr nemendakönnunum 2025 - 2026

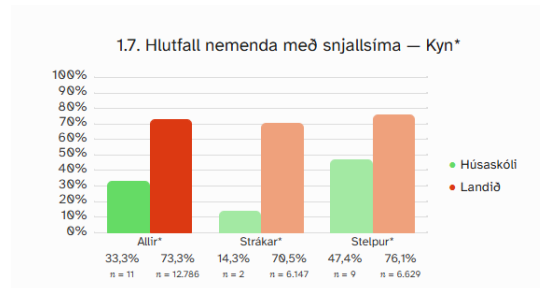
Nemendakannanir Skólapúlsins og Íslenska æskulýðsrannsóknin voru lagðar fyrir nemendur á skólaárinu. Niðurstöður æskulýðsrannsóknarinnar liggja ekki fyrir.

Skólapúlsinn nemendakönnun.

Nemendakönnunin Skólapúlsins er lögð fyrir nemendur skólans. Val spurninga byggir að mestu á rannsóknum á íslenskum PISA gögnunum, kvörðum frá MMS og HBSC (Health Behaviour in School-Aged Children) rannsókninni sem er samstarfsverkefni Háskólans á Akureyri og Lýðheilsustöðvar. Þeir þættir sem eru skoðaðir eru; virkni nemenda í skólanum, líðan og velferð, skóli-og bekkjarandi og opin svör.

Þegar horft er á matsþættina innan matsþáttarins „Virkni nemenda í skólanum“ má annars vegar sjá að nemendur skólans eru yfir meðaltali annara skóla þegar kemur af ánægju af lestri og þrautsegju í námi. Hins vegar kemur fram að áhugi nemenda í stærðfræði og náttúrufræði er aðeins undir landsmeðaltali.

Spurt var um hvort nemendur taki snjallsíma með sér í skólann kemur fram að tæplega 33% kemur með símann í skólann en heildarniðurstöður landsins eru um 73%. Þegar niðurstöður er skoðaðar út frá kynjum eru 48% stelpna sem koma með síma í skólann og rúmlega 14% drengja.



Annar matsþátturinn snýr að líðan og velferð (sjálfsálit, stjórn á eigin lífi, vellíðan, áhyggjur/stress, einelti og matur). Þar eru þættirnir sjálfsálit, sjórn á eigin lífi og vellíðan yfir landsmeðaltali. Tveir þættir eru undir meðaltali en það er annars vegar einelti og hins vegar skólamatur.

Einelti innan skólans hefur aukist milli ára og er yfir landsmeðaltali (allir 5,7, skólinn 6.1). Samkvæmt niðurstöðum eru það fleiri stelpur en strákar sem svara því til að þær séu



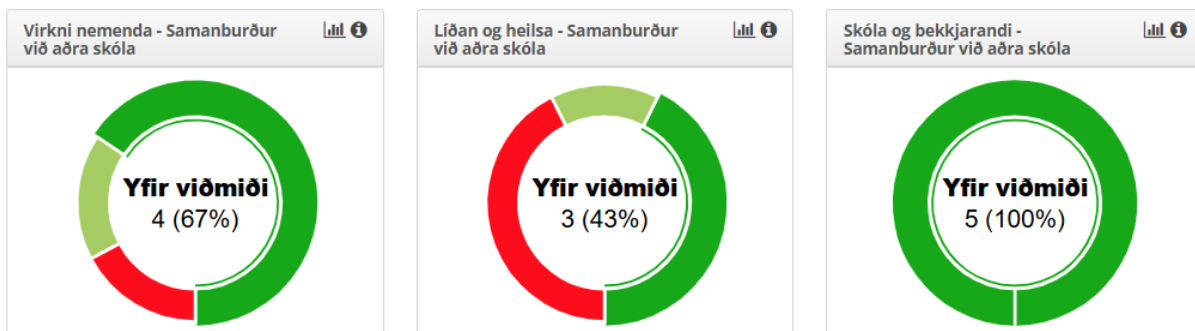
lagðar í einelti. Eineltið virðist vera mest í frímínútum, í kennslustundum en þar á eftir koma hádegismatur, búningssklefar og á leiðinni til og frá skóla.

Svörun við fullyrðingunni; Kennarar og annað starfsfólk eru góð í að stöðva stríðni og einelti, sýnir að nemendur telja að 75% séu góðir í að stöðva stríðni og einelti en samtala Reykjavíkur er 62,2%. 85,7% drengja svara því til að starfsfólk skólanna takist vel upp.

Þegar nemendur eru spurðir um hvort skólamaturlinn sé oftast góður eða frekar góður kemur fram að 13% telja svo vera en 45% þátttökuskóla finnst maturinn oftast eða frekar góður. Drengir eru mun ánægðari með matinn en stúlkur. Hafa ber í huga að Reykjavíkurborg skipti í febrúar um fyrirtæki sem framleiðir skólamat.

Þriðji matsþátturinn snýr að skóla og bekkjaranda og eru allir matsþættirnir yfir meðaltali. Þeir eru; samsömun við nemendahópinn, samband nemenda við kennara, agi í tímum, virkt þátttaka nemenda í tímum og tíðni leiðsagnarmats. Allir matsþættir eru yfir landsmeðaltali. Agi í tímum stendur nú í 6,1 og hefur sú talað hækkað milli ára. Landið er með töluna 4,9.

Nemendur voru beðnir að lýsa því hvað þeim fyndist sérstaklega gott við skólann sögðu þeir að skólinn væri lítill og kósí, hugsað væri vel um mann, góðir kennarar, skemmtilegir nemendur. Það sem mátti betur fara samkvæmt svörunum var fyrst og fremst maturinn.



Styrkleikar

- Virkni nemenda í skólanum“ ánægju af lestri og þrautseigju í námi
- Nemendur eru ánægðir með þann aga sem er í kennslustundum.
- Almennt er gott samband milli nemenda og kennara.
- Nemendur eru vinnusamir.

Umbótaþættir

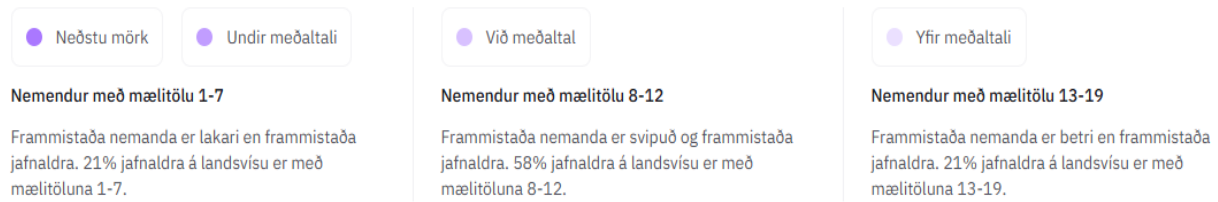
- Vinna þarf markvisst samkvæmt eineltisstefnu skólans þegar upp kemur grunur um einelti.
- Leita þarf leiða til að efla áhugi nemenda í stærðfræði og náttúrufræði.
- Skoða þarf hvað það er sem veldur því að nemendur séu ósáttir við skólamatinn.



Lesfimi

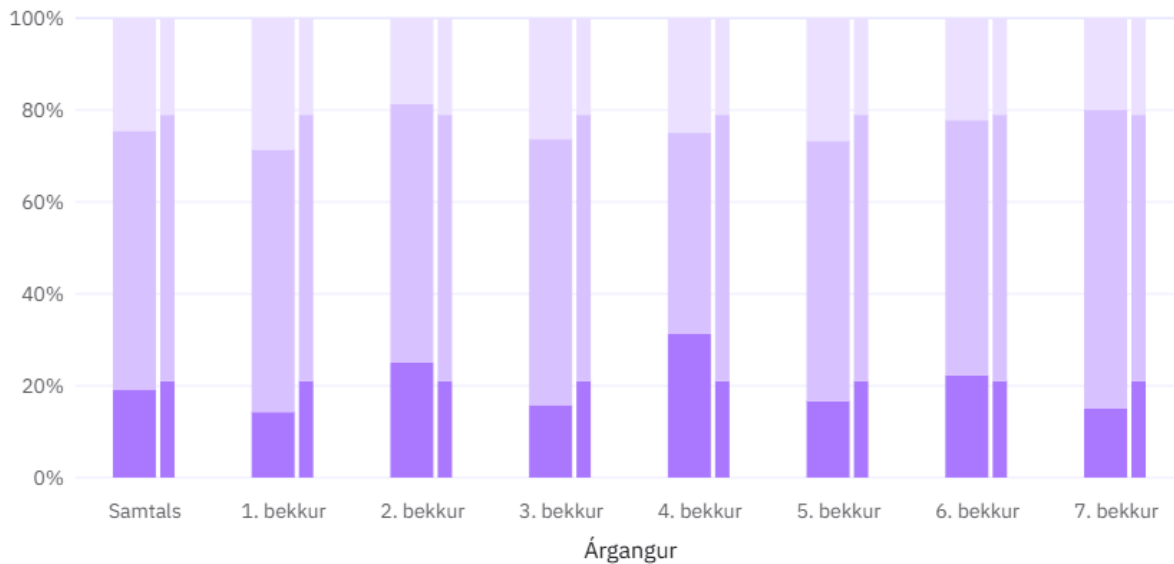
Lögð eru fyrir nemendur í öllum árgöngum stöðluð lesfimiþróf frá MMS sem þýðir að form, efnisinnihald, matsreglur og reglur um fyrirlögn prófanna eru fyrirfram ákveðin. Þar sem hverju prófi fylgja aldursbundin viðmið um frammistöðu er mögulegt að bera niðurstöður hvers nemanda, bekkjar eða skóla saman við landsmeðaltal. Niðurstöður skólans í samanburði við landið má sá hér að neðan. Breiðari súlurnar er Húsaskóli en mjórri súlurnar er landið.

Hlutfall nemenda á mælitölubili



■ Árgangur ■ Landið

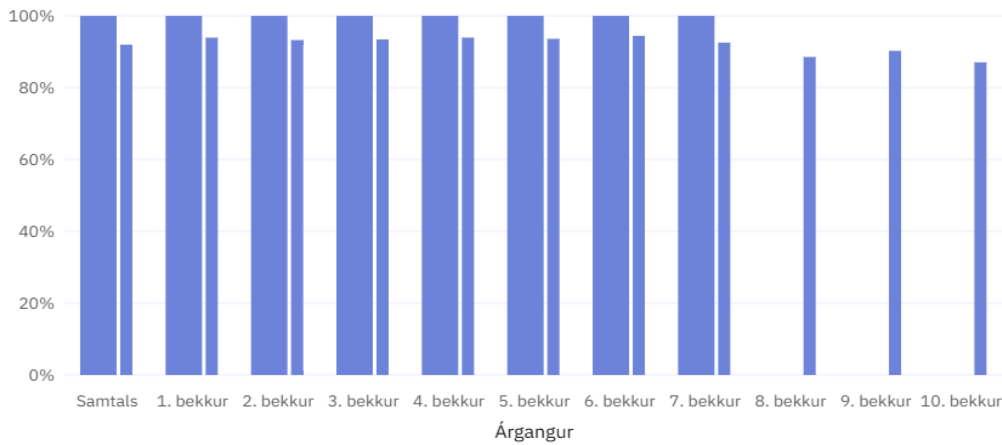
Hlutföll nemenda á mælitölubilum





■ Árgangar ■ Landið

Þátttökuhlutfall



Samkvæmt niðurstöðum má sjá að fimm árgangar af sjö eru yfir landsmeðaltali, einn árgangur yfir meðaltali og einn árgangur er undir landsmeðaltali.

Matsferill

Hlutverk Matsferils er að veita upplýsingar um stöðu og framvindu nemenda í námi og varpa ljósi á styrkleika þeirra og áskoranir. Þannig er hægt að bregðast markvisst við námsþörfum þeirra. Prófin eru stöðluð, sem þýðir að hægt er að setja fram aldursbundin viðmið og bera árangur saman við landsmeðaltal.

Stöðu- og framvinduprófin í stærðfræði og lesskilningi eru ætluð nemendum í 4.-10. bekk. Þau eru skyldubundin í 4., 6., og 9. bekk en valkvæð í öðrum árgöngum. Húsaskóli hefur tekið þá ákvörðun að leggja prófin fyrir alla árganga sína svo hægt sé að fylgjast betur með námsframvindu nemenda í þessum greinum.

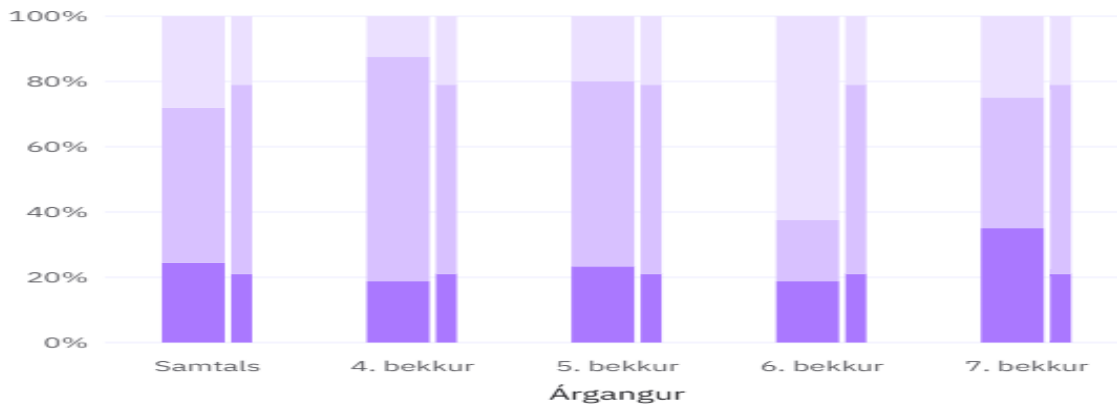


Stærðfræði

Myndin hér að neðan sýnir hlutföll árganga í stærðfræði borið saman við landið. Breiðari súlurnar er Húsaskóli en mjórri súlurnar er landið.

Árgangar Landið

Hlutföll nemenda á mælitölubílum

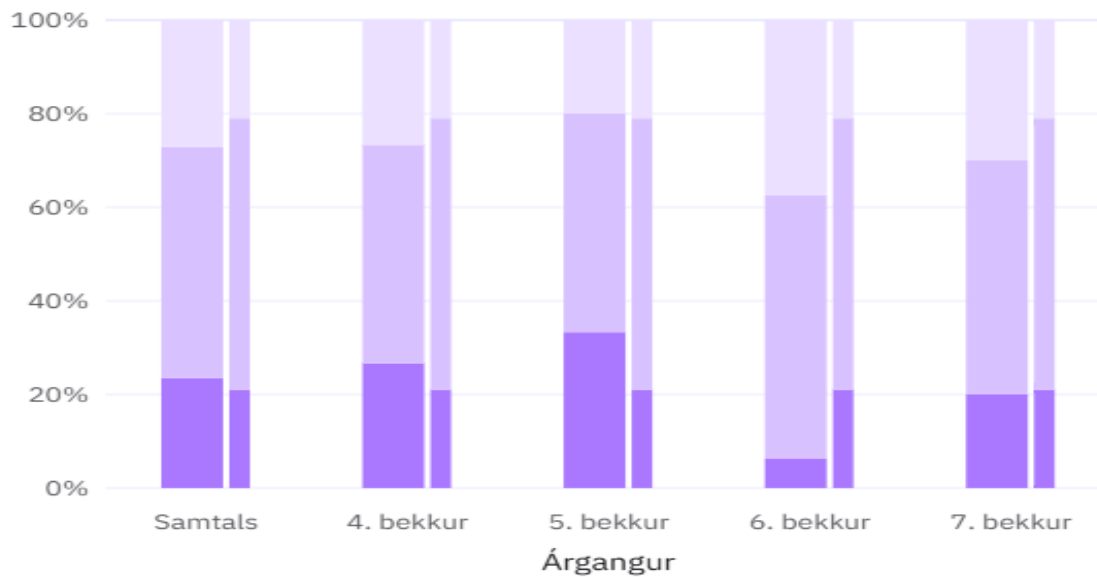


Lesskilningur

Myndin hér að neðan sýnir hlutföll árganga í lesskilningi borið saman við landið. Breiðari súlurnar eru Húsaskóli en mjórri súlurnar er landið.

Árgangar Landið

Hlutföll nemenda á mælitölubílum



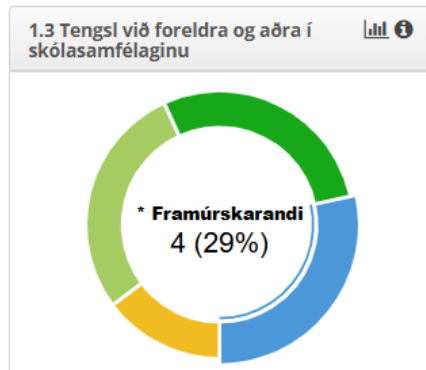


Gæðaviðmið Miðstöð menntunar og skólaþjónustu (MMS)

Á þessu skólaári voru gæðagreinar sem snúa að stjórnun og faglegri forystu metin.

Gæðagreininir 1.3 „Tengsl við foreldra og aðra í skólasamfélaginu“.

Vísbendingar sem þykja framúrskarandi eða mjög góðar eru taldar til styrkleika skólans en vísbendingar sem teljast óviðunandi eða ábótavant fara í umbótaáætlun skólans.



Styrkleikar

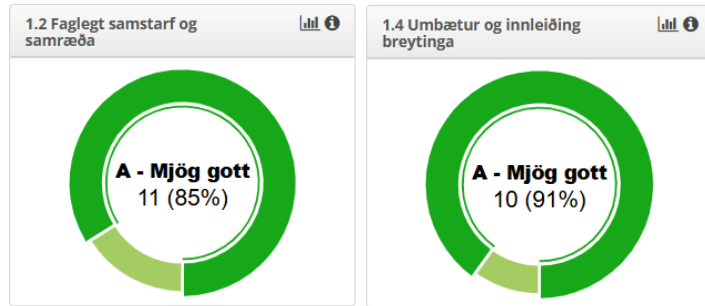
- Almennt er gott samstarf milli foreldra og skólans.
- Samstarf við önnur skólasamfélög og grenndarsamfélagið eru skýr og sýnileg á heimasíðu.

Umbætur

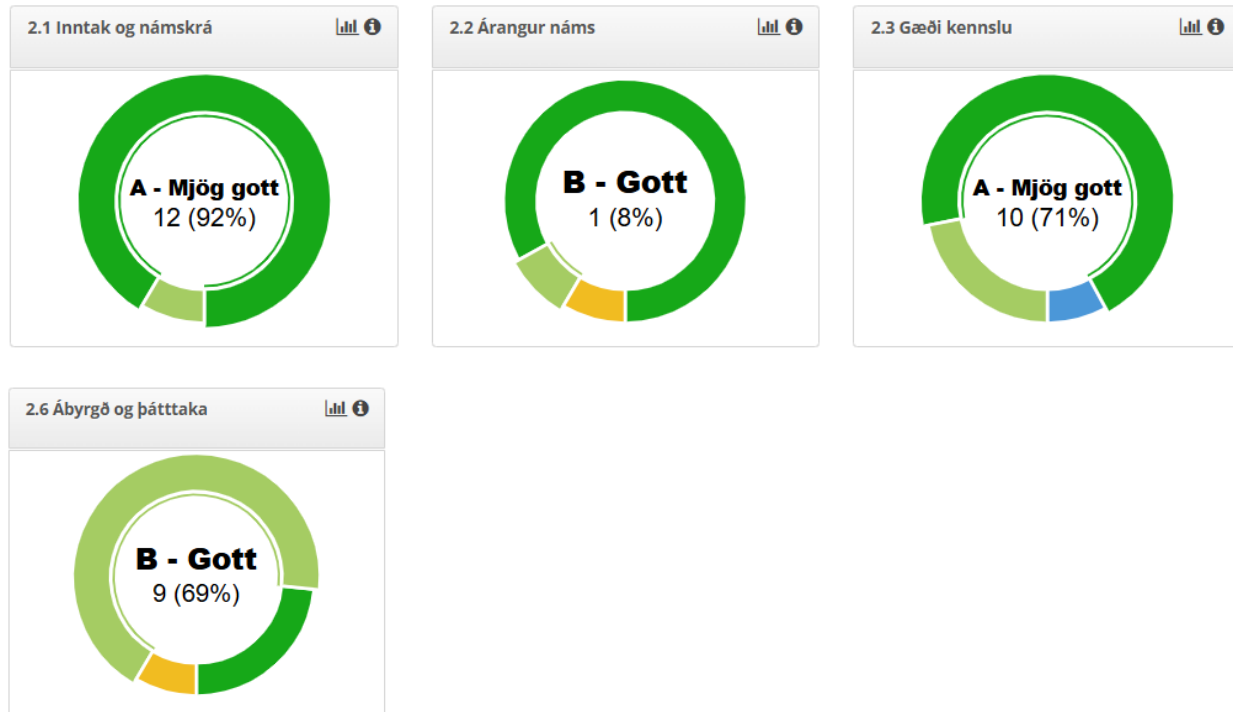
- Koma þar á samstarfi milli félagsmiðstöðvar og skólans.
- Efla þarf samstarfið milli frístundar og skólans.
- Tengja þarf skólaráð, foreldrafélag og nemendafélag með sameiginlegum fundi að haust.

Gæðaviðmið sem hafa verið metin á áunum 2022 – 2025

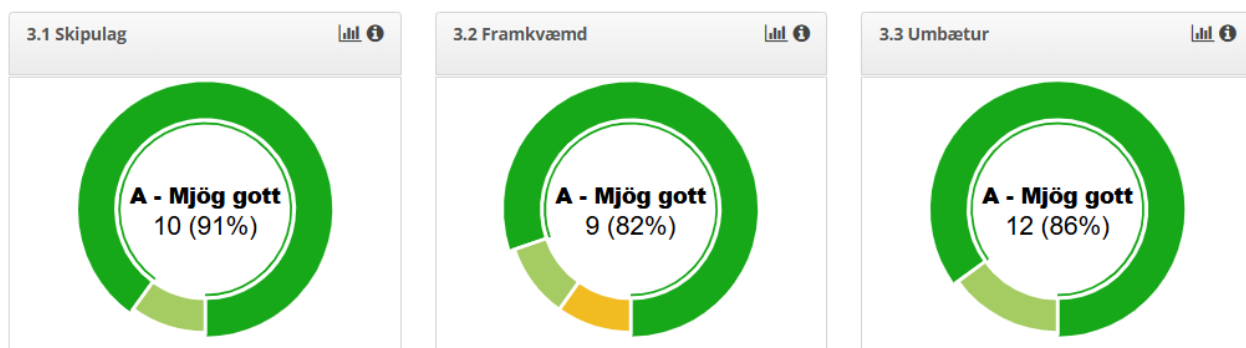
Stjórnun og fagleg forysta



Nám og kennsla



Innra mat



Gátlisti Menntastefnu Reykjavíkur

Gátlistar Menntastefnu Reykjavíkur er metnir annað hvert ár og var síðast metinn skólaárið 2024-2025. Mat á þeim verður framkvæmt skólaárið 2026 – 2027.

Umbætur

- Skólinn þarf að huga betur að nemendalýðræði og nýsköpun.

